

LE SPÉCIALISTE DU
VOYAGE SUR MESURE
ET DU VOYAGE
D'AVEVENTURE

Présentation des résultats
de l'exercice 2021
21 avril 2022



PROFIL

Deux marchés Voyage sur mesure et voyage d'aventure

Principales marques

- Sur mesure Voyageurs du Monde, Comptoir des Voyages, bynativ, Original Travel (Angleterre)

- Aventure Terres d'Aventure, Nomade Aventure, Allibert Trekking, KE Adventure Travel (Angleterre)

Distribution en direct

-Agences 42 points de vente dont 3 au Canada, 1 en Belgique, 1 en Suisse et 3 en Angleterre

-Web 21 sites internet

Hébergements

Le Steam Ship Sudan et la Flâneuse du Nil (Egypte) et Satyagraha Guest House (Johannesbourg), Villa Nomade (Marrakech), Villa Bahia (Salvador de Bahia)

Effectifs

1 223 salariés dont 299 à l'étranger

Promotion pour un tourisme responsable

Absorption de l'équivalent de 100% des émissions CO₂ induites par les voyages des clients et des salariés

2021 : un début d'année difficile et une fin d'année préfigurant la reprise

Activité

- ✓ Début d'année « noir » avec très peu d'inscriptions.
- ✓ Été meilleur mais avec peu de destinations ouvertes : l'Europe et l'Afrique. Bonne reprise des voyages en France.
- ✓ Rechute à l'automne à cause de la remontée de l'épidémie (pic variant Delta).
- ✓ Une fin d'année qui s'annonçait plus prometteuse mais ralentie en raison du variant Omicron et de la fermeture de l'Afrique Australe, du Maroc et de l'Ile Maurice. Cependant, une partie importante des clients inscrits sont partis.
- ✓ Ouverture de l'agence Voyageurs du Monde de Lausanne en octobre.

Trésorerie maintenue à un niveau élevé

- ✓ Aides de l'Etat (chômage partiel, exonération des charges sociales...)
- ✓ Levée de fonds de 130M€ d'OCA

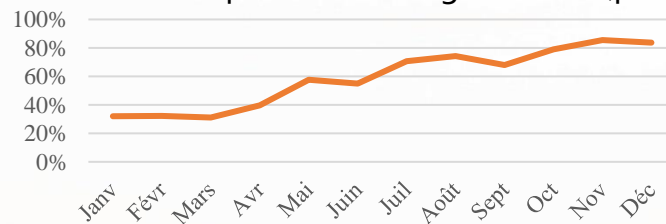
2021 : un début d'année difficile et une fin d'année préfigurant la reprise

Mesures d'aides gouvernementales renforcées (secteurs S1 et S1 bis)

- ✓ Exonération de charges
- ✓ Prise en charge de l'activité partielle à 100% sur le premier semestre 2021
- ✓ Aides aux coûts fixes sur le premier semestre 2021 (9,0M€ en France)

Maintien des charges d'exploitation à un niveau peu élevé

- ✓ Activité partielle à 100% puis AP de longue durée (pris en charge à 85%) :



- ✓ Baisse des frais de communication de 88% par rapport à 2019

Préparation de la reprise en fin d'année

- ✓ Recrutements
- ✓ Remontée des temps de travail
- ✓ Organisation du télétravail dans le contexte de reprise

ACTIVITÉ

Evolution du chiffre d'affaires par activité

Produits	Principales marques	CA 2021	CA 2020	CA 2019	Var. 2021/ 2019	Var. 2021/ 2020	% CA 2021	% CA 2019
Voyages sur mesure	Voyageurs du Monde, Comptoir des Voyages, Voyageurs du Monde Canada, Original Travel, bynativ	90,2	65,8	290,1	-69%	37%	59%	60%
Voyages d'aventure	Allibert Trekking, Terres d'Aventure, Nomade Aventure, Chamina Voyages, KE Adventure Travel, Mickledore Travel Limited	59,6	48,3	177,6	-67%	23%	39%	36%
Voyages pour les collectivités et les entreprises	Voyageurs du Monde	1,4	2,3	16,7	-92%	-39%	1%	3%
Divers	Livres, accessoires de voyages, vols secs, etc.	0,6	0,9	3,0	-80%	-32%	1%	1%
Total		151,7	117,3	487,5	-69%	29%	100%	100%

ACTIVITÉ

Ventilation trimestrielle de l'activité

Données en M€	2021		2020		2019		Variations 2021/2019
	CA	%	CA	%	CA	%	
1 ^{er} trimestre	4,0	2,6	70,8	60,4	82,6	16,9	-95%
2 ^{ème} trimestre	12,9	8,5	4,0	3,4	98,1	20,1	-87%
3 ^{ème} trimestre	82,5	54,4	32,5	27,7	194,5	39,9	-58%
4 ^{ème} trimestre	52,3	34,5	9,9	8,5	112,2	23	-53%
Total	151,7	100	117,3	100	487,5	100	-69%

Compte de résultat consolidé (a)

Données en M€	2021	2020	2019	Variations 2021/2019
Chiffre d'affaires	151,7	117,3	487,5	-69%
Marge brute	47,1	35,7	143,6	-67%
% du CA	31,1%	30,5%	29,5%	
Subvention d'exploitation	10,0			
Charges d'exploitation	53,9	55,1	116,1	-54%
EBITDA^(b)	7,8	(13,2)	33,6	-77%
EBIT^(c)	1,1^(d)	(17,9)	29,1	-96%
Résultat Financier	(3,0)	(0,5)	0,2	n/a
Résultat Exceptionnel	2,1 ^(e)	(0,1)	0,1	n/a
Impôts	(0,6)	4,8	(8,8)	-93%
Résultat net de l'ensemble consolidé	(0,3)	(13,7)	20,5	-102%
Intérêts minoritaires	0,0	0,0	(0,3)	-108%
Résultat net part du groupe	(0,3)	(13,7)	20,3	-102%

(a) Comptes consolidés audités, arrêtés par le Conseil d'Administration le 20 avril 2022, qui seront soumis à l'Assemblée Générale Ordinaire annuelle le 9 juin 2022

(b) EBITDA : Earnings Before Interest, Taxes, Depreciation and Amortization (équivalent de l'EBE), tel que présenté dans la note 8.15 de l'annexe aux comptes consolidés

(c) EBIT : Earnings Before Interest and Taxes: Equivalent du Résultat d'Exploitation après dotation aux amortissements et aux dépréciations des écarts d'acquisition

(d) dont dépréciation sur l'écart d'acquisition de Voyageurs du Monde UK (holding UK d'Original Travel) de 3,0 M€

(e) dont reprise de dépréciation sur la marque Voyageurs d'Egypte (propriétaire Steam Ship Sudan) de 1,3 M€

Analyse des charges d'exploitation

Données en M€	2021	2020	2019	Variations 21/19
Charges de personnel	33,2	31,9	73,9	-57%
<i>dont aides gouvernementales (activité partielle, exonérations, etc.)</i>	21,4	24,4	-	
<i>dont rémunérations variables (primes, intéressement et participation)</i>	-	-	9,2	
<i>Effectifs</i>	1 223	1 333	1 409	-13%
Loyers	8,0	7,7	9,7	-21%
Communication	1,2	3,2	10,0	-88%
Autres *	11,5	12,3	22,6	-46%
Total charges d'exploitation	53,9	55,1	116,1	-54%

* En 2019, autres charges d'exploitation variables à 58% (commissions CB, taxes, frais de missions, etc.) et fixes à 42% (honoraires, maintenance informatique, téléphonie, etc.)

Bilan

ACTIF en M€	2021	2020	PASSIF en M€	2021	2020
Immobilisations	65,7	68,3	Capitaux propres	102,5	98,2
			<i>Dont intérêts minoritaires</i>	1,6	1,6
Stocks	0,3	0,4	Provisions	1,3	1,4
Avances et clients	56,3	42,5	Dettes financières ^(a)	135,6	57,3
Autres créances	41,0	29,8	Avances et fournisseurs	58,3	80,2
			<i>dont clients créditeurs</i>	26,9	56,8
Trésorerie ^(c)	232,3	170,8	Produits constatés d'avance ^(b)	98,0	74,7
TOTAL	395,7	311,8	TOTAL	395,7	311,8

(a) Dettes financières incluant 130,0 M€ d'OCA au 31.12.2021

	2021	2020	2019	Var 21/19	Var 20/19
(b) Produits Constatés d'Avance (P.C.A.)	98,0	74,7	156,3	-37%	-52%

Trésorerie nette ^{(c)-(a)} de 96,7 M€ contre 113,5 M€ au 31 décembre 2020 (-15%)

Tableau des flux de trésorerie

Données en M€	2021
Flux de trésorerie liés à l'activité	(19,1)
dont MBA ^(a)	5,1
dont variation du BFR ^(b) lié à l'activité	(24,2)
Flux de trésorerie liés aux opérations d'investissement	(2,5)
Flux de trésorerie liés aux opérations de financement	82,4
Incidence des variations de taux de change	0,7
Trésorerie nette d'ouverture	170,8
Trésorerie nette de clôture	232,3

(a) MBA : Marge Brute d'Autofinancement

(b) BFR : Besoin en Fonds de Roulement

Levée de fonds de 130M€

- **Emission réservée** fin avril 2021 des Obligations convertibles avec suppression du droit préférentiel de souscription :
 - 75 M€, durée 7 ans, taux 3% (intérêts capitalisés)
 - conversion au gré de l'émetteur, sauf exception usuelle
 - Souscrites par Certares, CME et Bpifrance
- **Emission publique** des Obligations convertibles avec maintien du droit préférentiel de souscription en juin 2021 :
 - 55 M€ dont 36M€ souscrits par Avantage (holding groupe), durée 7 ans, taux 3% (coupon cash)
 - conversion au gré du porteur
- **Stratégie internationale** :
 - Activités complémentaires par nature ou géographiquement
 - Objectif de 40 à 50% du chiffre d'affaires à l'international
- **Premières réalisations** :
 - Déploiement de la version anglophone de l'outil de gestion interne chez Original Travel (UK)
 - Opportunités de croissance externe à l'étude

Activité

- ✓ Un niveau d'activité revenu à la normale depuis mars
- ✓ Ouverture de l'Asie et l'Océanie d'ici la fin de l'été / automne
- ✓ Impact de la guerre en Ukraine mineur (Russie et Europe Centrale)
- ✓ Retour à une activité à 100% des équipes et fin des aides gouvernementales
- ✓ Les faibles ventes de l'automne 2021 ont eu un impact fort sur les départs de début 2022

Tendance des ventes 2022 bien orientée en comparaison de 2019

	Voyages sur-mesure	Voyages d'aventure	Total
Janvier	-40%	-51%	-42%
Février	-13%	-19%	-16%
Mars	+2,4%	-21%	-7,0%

Au 18 avril 2022, les départs acquis 2022 (249M€) sont en baisse de 24% par rapport aux départs acquis 2019 à la même période.

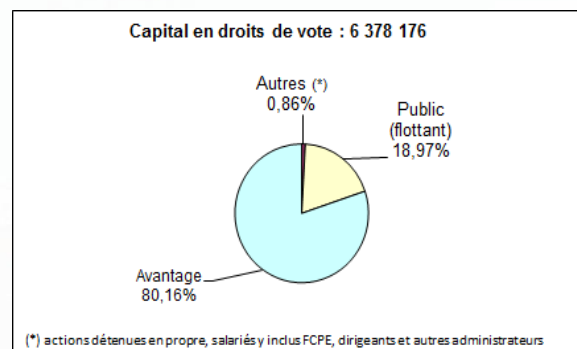
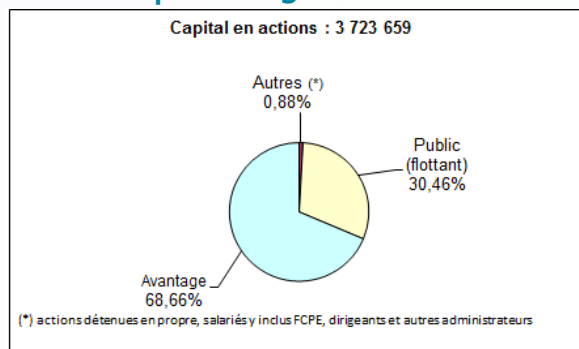
Sauf reprise de la pandémie et/ou aggravation de la situation internationale liée à l'Ukraine, le groupe a pour objectif, hors croissance externe, d'atteindre un chiffre d'affaires compris entre 70 et 75% de celui de 2019, soit environ 350M€ en 2022.

ÉLÉMENTS BOURSIERS

Evolution du cours de bourse



Répartition du capital au 31 décembre 2021



Répartition du capital post-dilution (2025)

